



***RESSOURCES MINIÈRES VANSTAR INC.***

***RAPPORT DE GESTION INTERMÉDIAIRE  
PÉRIODE DE NEUF MOIS  
TERMINÉE LE 30 SEPTEMBRE 2017***

## **RAPPORT DE GESTION**

Ce rapport de gestion présente une analyse de la situation financière et des résultats de Ressources Minières Vanstar Inc. pour la période de neuf mois terminée le 30 septembre 2017 et est un complément aux états financiers. Il doit être lu en parallèle avec les états financiers annuels, les notes afférentes et les rapports intermédiaires trimestriels. Les valeurs monétaires qui y figurent sont exprimées en dollars canadiens.

Les états financiers intermédiaires de la Société n'ont pas fait l'objet d'un examen par les auditeurs indépendants de la Société. Ils ont été préparés conformément à l'IAS 1, *Présentation des états financiers* et à l'IAS 34, *Information financière intermédiaire*. Les principales méthodes comptables ayant servi à leur préparation sont résumées à la note 4 des états financiers annuels au 31 décembre 2016.

Le présent rapport comporte également une revue des activités d'exploration qui se veut un bref résumé des travaux effectués ainsi que de l'avancement des projets en cours. Cette revue doit également être lue en parallèle avec les états financiers et notes afférentes. La société publie régulièrement des communiqués de presse faisant état des avancements des travaux d'exploration sur ses propriétés.

Les actions de la Société sont inscrites à la Bourse de croissance TSX sous le symbole VSR. Des renseignements supplémentaires peuvent être obtenus sur SEDAR à [www.sedar.com](http://www.sedar.com) dans la section des documents déposés par Ressources minières Vanstar Inc. ou sur le site web de la Société à [www.vanstarmining.com](http://www.vanstarmining.com).

## **RENSEIGNEMENTS PROSPECTIFS**

Le présent document contient des énoncés prospectifs qui reflètent les attentes actuelles de la Société liées aux activités futures. Dans la mesure où des déclarations contenues dans ce document contiennent de l'information qui n'est pas de nature historique, ces déclarations sont essentiellement prospectives. Des énoncés prospectifs comportent des risques, des incertitudes et des éléments qui pourraient faire en sorte que les véritables résultats diffèrent des résultats prédits ou sous-entendus par ces mêmes énoncés prospectifs.

Même si la Société croit que les hypothèses découlant des énoncés prospectifs sont plausibles, il est fortement recommandé de ne pas accorder une confiance excessive à ces énoncés qui ne sont valables qu'au moment de la rédaction de ce document.

La Société décline toute intention ou obligation en ce qui concerne la mise à jour ou la révision d'un énoncé prospectif quelconque, peu importe si le ou les énoncés concernés doivent être révisés à la lumière de nouveaux renseignements, de nouvelles situations ou de tout autre nouveau facteur à moins d'y être tenue selon les lois sur les valeurs mobilières applicables.

## **CONSTITUTION ET ACTIVITÉS**

Ressources Minières Vanstar Inc. (« Vanstar ») a été constituée en vertu de la *Loi canadienne sur les sociétés par actions* le 4 mai 2007. Le capital social est constitué d'un nombre illimité d'actions ordinaires sans valeur nominale dont 39 487 420 sont en circulation en date des présentes.

Les activités de Vanstar consistent à acquérir, explorer, mettre en valeur, développer et, le cas échéant, exploiter des propriétés minières. De plus, dans le cadre de la réalisation de ses objectifs, la Société pourrait être appelée à conclure différentes ententes propres à l'industrie de l'exploration minière, tels que des achats ou des options d'achat de claims miniers et des ententes de coparticipation.

### **FAITS SAILLANTS DE LA PÉRIODE:**

Le résultat global pour la période intermédiaire de neuf mois terminée le 30 septembre 2017 est une perte de 407 842 \$, comparativement à une perte de 243 104 \$ pour la période correspondante de 2016.

Au cours de la période de neuf mois terminée le 30 septembre 2017, la Société a encouru des dépenses d'exploration pour un total de 3 615 \$, comparativement à 87 177 \$ pour la période correspondante de 2016.

Une entente avec deux prospecteurs a été conclue en février 2017 relativement au rachat par la Société d'une royauté relative à la propriété Nelligan, en contrepartie de l'émission de 1 200 000 actions ordinaires et de deux débetures convertibles totalisant 75 000 \$.

Au cours de la période de neuf mois terminée le 30 septembre 2017, un total de 2 761 000 options d'achat d'actions ont été octroyées à des administrateurs, dirigeants et consultants à un prix de levée moyen pondéré de 0,10 \$.

En mars 2017, la Société a complété le processus d'inscription de ses actions à la cote de la Bourse de Francfort.

Dans le cadre de l'assemblée annuelle des actionnaires de la Société tenue en juin, la modification au régime d'options d'achat d'actions portant le nombre maximal d'actions pouvant être émises en vertu du régime de 3 500 000 à 7 600 000 actions a été approuvée.

En juin 2017, la Société a encaissé la somme de 7 500 \$, suite à l'exercice de 150 000 bons de souscription à un prix d'exercice de 0,05 \$ chacun.

## **INFORMATIONS SUR LES PROPRIÉTÉS MINIÈRES**

### ***PROPRIÉTÉ NELLIGAN***

En septembre 2010, Vanstar a acquis un intérêt de 100 % dans la propriété Nelligan en contrepartie d'un versement en espèces de 4 160 \$ et de l'émission de 225 000 actions ordinaires d'une valeur de 42 750 \$. Les vendeurs conservaient un NSR de 2 %. En février 2017, la Société a signé une entente avec les prospecteurs originaux afin de racheter leur redevance de 2% NSR en contrepartie de l'émission en leur faveur de 1 200 000 d'actions ordinaires de la Société et de deux débentures convertibles de 37 500 \$, d'un terme de 36 mois et portant intérêts au taux de 10 % l'an.

En novembre 2014, la direction accorda l'option à IAMGOLD Corporation d'acquérir jusqu'à 80% d'intérêt dans le projet Nelligan en contrepartie de paiements au comptant, de travaux d'exploration, ainsi que la livraison d'une étude de faisabilité. Si IAMGOLD acquiert 80% et qu'elle décide de mettre le projet Nelligan en production, elle aura alors la possibilité d'acquérir l'autre 20% en contrepartie d'une somme au comptant basée sur une évaluation indépendante de la juste valeur marchande du projet. Si tel était le cas, Vanstar conserverait tout de même une royauté de 1.5% NSR.

La propriété Nelligan est maintenant constituée de 84 cellules suite à l'abandon de certains titres localisés au sud du projet. La propriété est située près de Chapais en Abitibi. Le projet se situe dans un environnement géologique favorable où l'on retrouve plusieurs importants indices aurifères, notamment les gîtes Joe Mann (3,35 tm à 9.1 g/t Au), Philibert (1,5 tm à 5,4 g/t Au) et Lac Meston (1.22 tm à 6.35 g/t Au).

La partie centrale de la propriété Nelligan est occupée par une bande volcano-sédimentaire de 1 à 2 km de puissance orientée ENE qui est associée à la Formation d'Obatogamau. La minéralisation est localisée à proximité de grands couloirs de déformation EW à ENE faisant partie du système de Guercheville-Fancamp. L'environnement géologique et structural de l'indice du Lac d'Eu est favorable à la mise en place de minéralisations aurifères archéennes mésothermales de type veine et remplacement. On se retrouve ces mêmes contextes à la mine Joe Mann, au gîte Philibert et au gîte Chevrier. Les sondages historiques ont révélé des teneurs de 2.17 g/t Au et de 3.5 g/t Au (sondage 94-13 et 95-01) sur des largeurs respectives de 4.4 et de 10 mètres.

## **Propriété Nelligan – Travaux hiver 2016**

IAMGOLD Corporation a entrepris un programme d'exploration sur le projet Nelligan vers la fin janvier 2016. Douze sondages pour près de 4550 mètres de forages ont été complétés au cours de ce programme. Les premiers résultats provenant des forages NE-16-35 et NE-16-37 ont permis d'identifier une nouvelle structure aurifère (Secteur Nord) localisée au nord de l'indice Liam (Voir Communiqué de presse du 5 avril 2016).

### *Secteur Nord*

Le sondage NE-16-37 a recoupé 2,02 g/t Au sur 10,34 mètres ainsi que plusieurs autres intersections aurifères de plus de deux mètres d'épaisseur à une teneur supérieure de plus de 1 g/t Au.

Le sondage NE-16-44, situé à environ 200 mètres à l'ouest du trou NE-16-37, a recoupé plusieurs zones aurifères minéralisées dont une zone de 10,34 mètres titrant 4,43 g/t Au et une autre zone minéralisée de 27,28 mètres titrant 1,30 g/t Au. Plus de 10 intersections aurifères sur deux mètres titrant plus de 1 g/t Au ont été recoupées dans ce sondage.

Le trou NE-16-41A, situé à 125 mètres à l'ouest du trou NE-16-44, a également recoupé plusieurs zones aurifères anormales, mais il ne fut pas assez long pour intercepter l'extension latérale ouest des zones aurifères recoupées par les sondages NE-16-44 et NE-16-37.

Ce nouveau système aurifère pourrait inclure des zones aurifères à teneur plus élevée tel que démontré par le sondage NE-16-44. Les différentes structures minéralisées et aurifères recoupées au nord des zones Liam et Dan sont hébergées dans un environnement sédimentaire silicifié et carbonaté contenant en certains endroits de 5 à 30 % de pyrite.

### *Zones Liam et Dan*

La zone aurifère Liam a été recoupée en profondeur par les sondages NE-16-43 et NE-16-45 révélant respectivement des teneurs de 0,85 g / t Au et 0,88 g / t Au sur des épaisseurs allant de 5 à 17 mètres. La zone Liam reste ouverte autant en profondeur que dans ses extensions latérales.

La zone aurifère Dan a également été recoupée par ces mêmes sondages révélant des teneurs économiques à sub-économiques sur des largeurs plus courtes. La zone Dan reste ouverte tant latéralement qu'en profondeur.

### *Zone du Lac d'Eu*

Les sondages NE-16-40 et NE-16-42 ont été forés sur l'indice aurifère du Lac d'Eu et ont recoupé de nombreuses intersections aurifères de plus d'un mètre de largeur. (Voir Communiqué de presse du 30 juin 2016)

## **Travaux – Été 2016**

Les travaux complétés au cours de l'été 2016 ont consisté en un relevé géochimique afin de tester plusieurs méthodes d'échantillonnage et couvrant une partie des zones Liam et du Nord.

La compilation des résultats, y compris les levés géophysiques et géochimiques, ont servi à la préparation de la nouvelle campagne de forage de l'automne.

## **Travaux – Automne 2016**

En novembre 2016, IAMGOLD Corp a entrepris un programme de 2 225 mètres de forage dans la zone Nord. Les forages NE-16-46 à NE-16-49 ont tous intersecté des valeurs aurifères significatives variant de 1 à 12 g/t Au sur des largeurs allant de 6 à 32 mètres. Le forage NE-16-50 situé plus au nord n'a pas recoupé de valeurs significatives. (Voir communiqué de presse du 14 mars 2017)

Le secteur Nord se situe dans un vaste système aurifère hydrothermal. Ce corridor aurifère est maintenant reconnu sur une longueur de plus de 700 mètres de long et sur une épaisseur de plusieurs centaines de mètres. Cette importante structure aurifère semble associée à une anomalie de basse intensité s'étendant vers l'ouest sur plus de 4 kilomètres. Ce secteur demeure ouvert tant latéralement qu'en profondeur.

## **Travaux – Hiver 2017**

Afin de vérifier les extensions latérales et en profondeur de la zone Nord, de tester l'extension du sondage NE-16-36 localisé entre le secteur Liam et la zone Nord ainsi que vérifier quelques cibles géophysiques (IP), IAMGOLD Corp a entrepris en janvier 2017 un autre programme de forage de plus de 7 650 mètres.

### *Zone Renard et Zone 36*

Les sondages NE-17-51 à NE-17-56 ont été implantés de façon à tester principalement les extensions latérales est et en profondeur de la zone Renard. Les sondages NE-17-55 et NE-17-56 ont également servi à tester l'extension latérale ouest de la zone 36, située entre la zone Liam et le secteur Nord. IAMGOLD a noté la présence d'or libre dans le sondage NE-17-56, à une profondeur de 475.75 mètres le long du trou.

Les résultats obtenus pour ces forages ont démontré une continuité autant latérale qu'en profondeur et ont été jugés très encourageants par la direction de Vanstar.

Les sondages NE-17-62, 17-63, 17-65 et 17-66 ont été implantés dans la zone Renard afin d'en tester les extensions en surface et en profondeur. Tous les résultats obtenus démontrent une telle continuité.

Ainsi le forage NE-16-62 a recoupé 2,07 g/t Au sur 13.48m et 2,01 g/t Au sur 34.27m (2,88 g/t Au sur 20.43m incluant 7,66 g/t Au sur 4.43m). Le forage NE-17-63 a recoupé 1,68 g/t Au sur 10.34m et 1,33 g/t Au sur 8.04m tandis que le sondage NE-17-65 révélait une présence aurifère de 1,16 g/t Au sur 50.30m incluant 2,62 g/t Au sur 6.80m. Finalement, le sondage NE-17-66 démontre également une continuité en surface avec des teneurs de 1,29 g/t Au sur 5.80m, 2,83 g/t Au sur 6.62m , 8,73 g/t Au sur 1.45m et 26.90 g/t Au sur 0.89m.

( Voir communiqué de presse du 5 septembre 2017 )

#### *Extension Ouest du corridor aurifère Nord*

Les sondages NE-17-61 et NE-17-64 ont été placés de façon à tester l'extension ouest du corridor aurifère contenant les différents indices aurifères du secteur Nord, dont la zone Renard, ainsi que tester une anomalie de polarisation provoquée (PP) localisée dans ce même horizon.

Les résultats obtenus démontrent effectivement une extension du corridor Nord de plus de 1,3 km vers l'ouest à partir du sondage NE-16-48. Ainsi les sondages NE-17-61 (1 300 m à l'ouest) et NE-17-64 (700 m à l'ouest) ont recoupé respectivement 1.21 g/t Au sur 9,52 m et 2,78 g/t Au sur 11.28 m. Une deuxième zone aurifère titrant 1,13 g/t Au sur 5,64 m a également été recoupée dans le NE-17-64. ( Voir Communiqué de presse du 5 septembre 2017 )

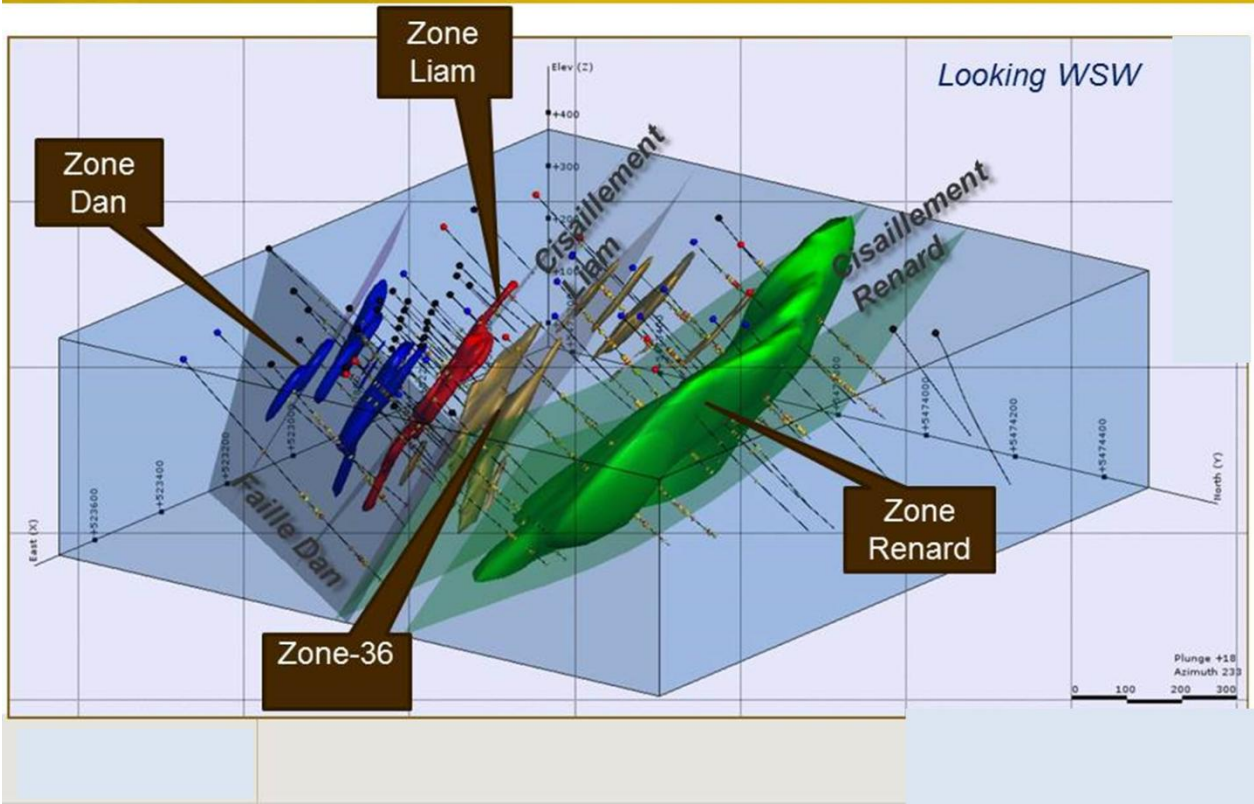
Ces résultats sont jugés comme très intéressants car ils ouvrent la porte sur un potentiel aurifère de plusieurs kilomètres de long. Ce corridor demeure ouvert tant latéralement qu'en profondeur. D'autres sondages seront nécessaires afin d'en vérifier tout le potentiel.

#### *Cibles géophysiques*

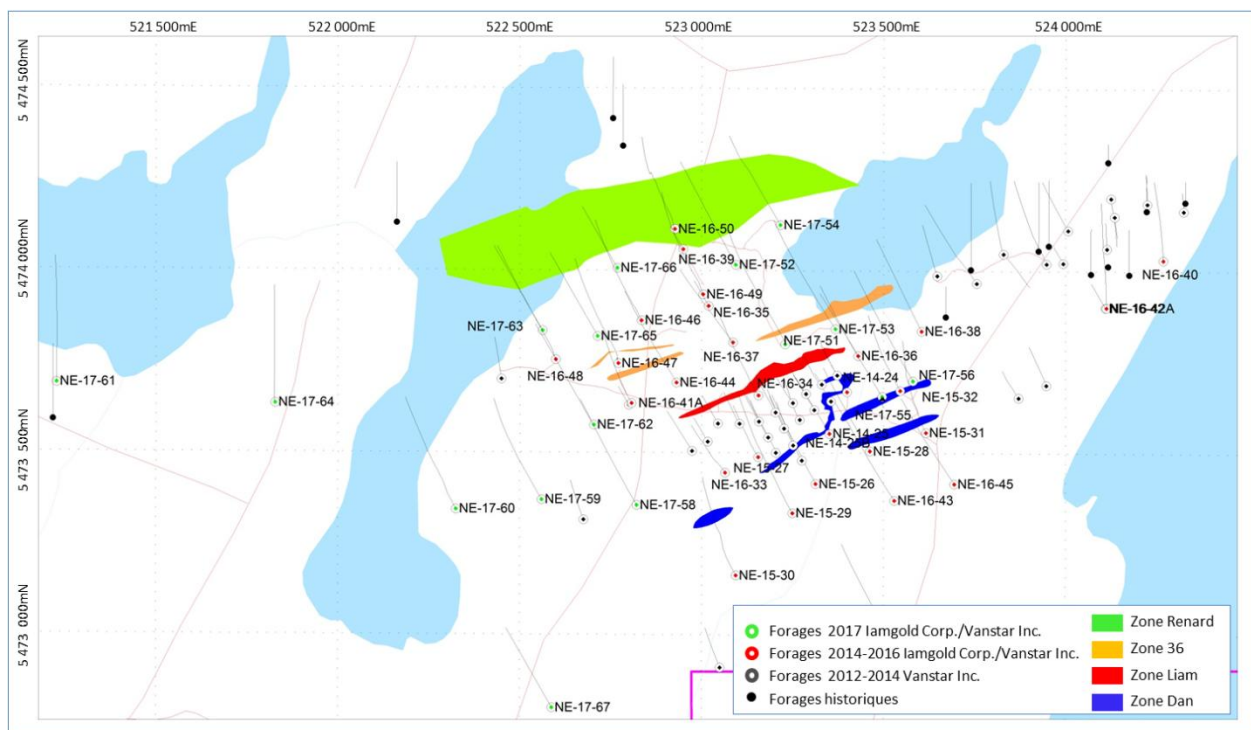
Les sondages NE-17-57 à NE-17-60 ont été implantés afin de tester certaines cibles de polarisation provoquée (IP). Le sondage NE-17-58 avait également comme objectif de tester l'extension latérale ouest de la zone Liam. Le sondage NE-17-67 a été implanté plus au sud des zones aurifères connues afin de tester également une anomalie géophysique (IP).

Les cibles visées par les sondages NE-17-57 à NE-17-60 ainsi que le sondage NE-17-67 n'ont révélé aucune teneur aurifère significative. Toutefois, on remarque que dans le sondage NE-17-67, les résultats montrent une zone aurifère anormale en or. Ce sondage, localisé en dehors des zones principales pourrait avoir détecté une autre structure aurifère. D'autres sondages seront nécessaires afin de tester ce secteur anormal.

**Voir ci-après une modélisation en 3D montrant les différentes zones de la propriété Nelligan ainsi qu'une carte indiquant la localisation des différents forages effectués.**







## ***PROPRIÉTÉ ÉMILE***

En novembre 2014, la Société a acquis un intérêt de 100% dans un groupe de 13 titres miniers en contrepartie de l'émission de 400 000 actions ordinaires, pour une valeur de 22 000\$. En février 2015 et juin 2016, la Société a acquis par désignation sur carte 14 titres miniers supplémentaires.

En mai 2016, la Société a acquis, en contrepartie de l'émission en faveur des vendeurs de 1 000 000 d'actions ordinaires d'une valeur de 60 000 \$, 33 cellules supplémentaires d'une superficie d'environ 1600 hectares, localisées en bordure est du projet Émile, projet auquel elles ont été intégrées.

La Société a réalisé un sondage sur ce projet en décembre 2016 afin de tester une structure géologique. Les résultats obtenus ont été non significatifs.

## ***PROPRIÉTÉ MIRON***

En avril 2015, Vanstar a acquis par désignation sur carte six cellules localisées en bordure Ouest du projet Nelligan. Une nouvelle cellule a été ajoutée à ce projet au cours de l'automne 2016. Trois cellules supplémentaires furent acquises en février 2017 par jalonnement sur carte.

En mai 2017, la Société a acquis un autre bloc de quatre cellules complétant ainsi la propriété Miron maintenant composée de quatorze cellules d'une superficie globale d'environ 728 hectares.

## ***PROPRIÉTÉ LAC BACON***

La propriété a été acquise par désignation sur carte. Elle est localisée dans la Fosse du Labrador au sud du Kuujjuaq et est composée de 23 titres miniers. Une compilation géophysique a été effectuée en novembre 2016. La Société recherche un partenaire pour le développement de ce projet.

### **BUDGET D'EXPLORATION POUR 2017**

La direction de la Société n'envisage pas réaliser de travaux d'exploration d'ici la fin de l'année 2017. Cette situation pourrait toutefois changer en fonction des opportunités d'acquisition de nouveaux projets d'exploration, ainsi que du potentiel de financement qui découlerait de l'évolution des marchés et des fluctuations du prix de l'or.

## **PERFORMANCE GLOBALE**

### **Sommaire des activités :**

Le résultat net pour la période de neuf mois terminée le 30 septembre 2017 est une perte de 407 842 \$ (0,01 \$ par action), comparativement à une perte de 243 104 \$ (0,007 \$ par action) pour la période terminée le 30 septembre 2016.

Au cours de la période de neuf mois terminée le 30 septembre 2017, la Société a encouru des dépenses d'exploration pour un total de 3 615 \$, comparativement à 87 177 \$ pour la période terminée le 30 septembre 2016.

### **Résumé des résultats de la période :**

	<u>2017</u>	<u>2016</u>
	\$	\$
Résultat net et résultat global	(407 842)	(243 104)
Résultat net par action	(0,01)	(0,007)
Charges liées aux options d'achat d'actions	170 282	58 530
Variation de la juste valeur des placements	(15 000)	7 000

### **Principaux frais d'administration:**

	<u>2017</u>	<u>2016</u>
	\$	\$
Frais de consultation et services professionnels	81 917	70 662
Honoraires de gestion	22 500	22 500
Salaires et avantages sociaux	59 390	50 839
Charges liées aux options d'achat d'actions	170 282	58 530

L'augmentation des frais de consultation et services professionnels résulte du mandat accordé par la Société pour des services de relations avec les investisseurs.

## RÉSUMÉ DES RÉSULTATS TRIMESTRIELS

	2017				2016		2015	
	T3	T2	T1	T4	T3	T2	T1	T4
	\$	\$	\$	\$	\$	\$	\$	\$
Gain sur radiation d'un compte fournisseur	-	-	-	26 656	-	-	-	-
Rémunération à base d'actions	149 222	-	21 060	5 700	-	16 520	42 010	38 520
Résultat net avant impôts	(210 175)	(113 647)	(84 020)	(42 247)	(65 934)	(79 736)	(97 434)	(71 865)
Résultat par action avant impôts	(0.005)	(0.003)	(0.002)	(0.002)	(0.002)	(0.002)	(0.003)	(0.003)

## FRAIS D'EXPLORATION

	2017	2016
	\$	\$
Accès et forage	400	77 894
Analyses et rapports	3 215	7 217
Géophysique	-	850
Supervision et frais généraux	-	1 216
	<u>3 615</u>	<u>87 177</u>

## Frais d'exploration par propriété :

	2017	2016
	\$	\$
PRH Gold	-	87 177
Emile	3 615	-

## SITUATION FINANCIÈRE

	30 septembre <u>2017</u> \$	31 décembre <u>2016</u> \$
Trésorerie et équivalents	102 220	308 462
Actifs d'exploration	999 219	820 092
Total des actifs	1 157 589	1 250 380
Total des passifs	280 194	214 925
Capital-actions	3 088 615	3 006 025
Fonds de roulement	139 038	400 729

## SITUATION DE TRÉSORERIE

Le fonds de roulement au 30 septembre 2017 s'élevait à 139 038 \$. Compte tenu du paiement de 100 000 \$ reçu en octobre 2017 relativement au partenariat avec Corporation Iamgold, la direction considère que cette situation de trésorerie permettra à la Société de pourvoir à ses frais d'administration et à poursuivre ses activités d'exploration minière.

## ARRANGEMENTS HORS BILAN

Au 30 septembre 2017, la Société n'avait aucun arrangement hors bilan.

## DÉBENTURES CONVERTIBLES

En février 2017, la Société a signé une entente avec les prospecteurs originaux de la propriété Nelligan afin de racheter leur redevance de 2% NSR en contrepartie de l'émission en leur faveur de 1 200 000 d'actions ordinaires de la Société et de deux débetures convertibles de 37 500 \$ garanties par la redevance de 2% NSR, d'un terme de 36 mois et portant intérêts au taux de 10 % l'an, payables trimestriellement. La Société a la possibilité de rembourser les débetures par anticipation.

En tout temps, les détenteurs des débetures pourront convertir une portion ou la totalité du montant en actions ordinaires de Vanstar au prix de 0,10 \$ l'action si la conversion s'effectue au cours de la première année. Si la conversion survient au cours de la deuxième ou troisième année, le nombre d'actions sera déterminé en fonction d'un prix minimum de 0,10 \$ l'action ou selon le cours de l'action au moment de la conversion si ce prix est plus élevé que 0,10 \$. Si les actions de la Société se transigent à un prix moyen supérieur à 0,20 \$ pour une période de vingt jours, celle-ci pourrait alors exiger la conversion des débetures en actions ordinaires.

## CAPITAL- ACTIONS

Autorisé : Nombre illimité d'actions ordinaires votantes et participantes, sans valeur nominale

Émises :	2017		2016	
	Nombre d'actions	Montant	Nombre d'actions	Montant
		\$		\$
Solde au début de l'exercice	38 137 420	3 006 025	32 283 540	2 651 777
Acquisition d'actifs miniers	1 200 000	72 000	1 000 000	60 000
Financements privés	-	-	2 738 571	155 005
Exercice de bons de souscription	150 000	10 590	1 450 000	102 650
Règlement de dette	-	-	665 309	36 593
Solde à la fin	39 487 420	3 088 615	38 137 420	3 006 025

En février 2017, la Société a signé une entente avec les prospecteurs originaux de la propriété Nelligan afin de racheter leur redevance de 2% NSR en contrepartie de l'émission en leur faveur de 1 200 000 actions ordinaires de la Société et de deux débetures totalisant 75 000 \$.

## BONS DE SOUSCRIPTION

### Émis aux actionnaires :

	Nombre	Prix de levée moyen pondéré
En circulation au 1er janvier 2017	1 130 000	0,083 \$
Émis	-	
Expirés	(180 000)	0,10 \$
En circulation au 30 septembre 2017	950 000	0,08 \$

### *Bons de souscription émis aux actionnaires en circulation au 30 septembre 2017 :*

<u>Prix d'exercice</u>	<u>Nombre</u>	<u>Date d'expiration</u>
\$ 0,08	950 000	Décembre 2017

En mai 2017, la Société a obtenu l'approbation des autorités compétentes afin de retarder l'expiration des 950 000 bons de souscription du 1er juin 2017 au 1er décembre 2017.

**Bons de souscription émis aux courtiers :**

Les 150 000 bons de souscription comportant un prix d'exercice de 0,05 \$, en circulation au 31 décembre 2016, ont été exercés en juin 2017, représentant un encaissement total de 7 500 \$.

**RÉGIME D'OPTIONS D'ACHAT D' ACTIONS**

La Société a mis sur pied un régime d'options d'achat d'actions (le « Régime »), lequel prévoit que des options d'achat d'actions ordinaires peuvent être octroyées aux administrateurs, aux membres de la direction, aux employés, aux consultants et aux conseillers de la Société, selon ce que le conseil d'administration établit. Le nombre global maximal d'actions ordinaires qui peuvent être émises ne doit pas, au total, dépasser 20 % des actions ordinaires émises. Suite à l'approbation des actionnaires lors de l'assemblée annuelle de juin 2017, la Bourse de croissance TSX a accepté la modification au régime d'options d'achat d'actions de la Société, portant le nombre maximal d'actions pouvant être émises en vertu du régime de 3 500 000 à 7 600 000 actions.

**Options d'achat d'actions :**

	Nombre	Prix de levée moyen pondéré \$
En circulation au 1er janvier 2017	2 825 000	0,08
Octroyées	2 761 000	0,10
Annulées	(200 000)	0,18
En circulation au 30 septembre 2017	5 386 000	0,09

En janvier 2017, 600 000 options d'achat d'actions comportant un prix d'exercice de 0,06 \$ ont été octroyées à des administrateurs, valides pour cinq ans.

En août 2017, 1 375 000 options d'achat d'actions ont été octroyées à des administrateurs, dirigeants et consultants à un prix d'exercice de 0,12 \$, valides pour une période de 5 ans ainsi que 786 000 options d'achat à 0,09 \$ à un consultant, valides pour deux ans.

La juste valeur des options d'achat d'actions octroyées en 2017 est de 0,062 \$. Cette valeur a été estimée selon la méthode Black & Scholes d'évaluation.

Le coût de la rémunération à base d'actions passé en charges au cours de la période terminée le 30 septembre 2017 est de 170 282 \$ et ce montant a été porté au crédit du compte surplus d'apport.

Options d'achat d'actions en circulation au 30 septembre 2017:

<u>Prix de levée</u> \$	<u>Nombre</u>	<u>Échéance</u>
0,11	100 000	Décembre 2017
0,10	100 000	Décembre 2017
0,07	75 000	Décembre 2017
0,11	25 000	Août 2018
0,09	786 000	Mai 2019
0,09	300 000	Novembre 2019
0,10	400 000	Avril 2020
0,05	600 000	Octobre 2020
0,055	550 000	Janvier 2021
0,07	75 000	Janvier 2021
0,06	150 000	Avril 2021
0,06	250 000	Mai 2021
0,06	600 000	Janvier 2022
0,12	1 375 000	Mars 2022
	<u>5 386 000</u>	

## MÉTHODES COMPTABLES

Pour une description des principales méthodes comptables utilisées par la Société, se référer à la note 4 des états financiers annuels pour 2016.

## OPÉRATIONS ENTRE APPARENTÉS

Au cours des périodes de neuf mois terminées les 30 septembre 2017 et 2016, la Société a effectué les transactions suivantes avec certains de ses dirigeants et administrateurs. Elles ont eu lieu dans le cours normal des affaires et ont été mesurées à la valeur d'échange, laquelle est la contrepartie acceptée par les apparentés :

	<u>2017</u>	<u>2016</u>
<b>A titre de dépenses opérationnelles :</b>		
Honoraires de gestion versés à un dirigeant	22 500	22 500
Salaire versé à un dirigeant	48 750	46 350
Loyer versé à un dirigeant	5 400	-
Rémunération à base d'actions – administrateurs et dirigeants	66 830	34 525
<b>Fournisseurs et frais courus :</b>		
Dirigeant	618	-

## **OBLIGATIONS CONTRACTUELLES**

- En novembre 2014, Vanstar accordait l'option à Iamgold Corporation d'acquérir jusqu'à 80% d'intérêt dans le projet Nelligan en contrepartie de paiements au comptant, de travaux d'exploration, ainsi que la livraison d'une étude de faisabilité. Si Iamgold acquiert 80% et qu'elle décide de mettre le projet Nelligan en production, elle aura alors la possibilité d'acquérir l'autre 20% en contrepartie d'une somme au comptant basée sur une évaluation indépendante de la valeur du projet. Vanstar conserverait alors une royauté de 1.5% NSR.

-Des redevances de 1 % NSR seront versées dans le cas où une exploitation commerciale débiterait sur 21 des cellules de la propriété Émile.

- Indemnité de fin d'emploi :

Le contrat de travail entre le chef de la direction et la Société contient une clause d'indemnité en cas de fin d'emploi ou de changement de contrôle. Si la cessation d'emploi sans motif sérieux ou un changement de contrôle impliquant des modifications importantes dans les fonctions attribuées au dirigeant concerné avait eu lieu le 30 septembre 2017, le montant à payer aurait été de 130 000 \$. Dans le cas d'une cessation d'emploi avec motif sérieux, aucune indemnité ne serait versée.

Ledit contrat de travail contient également une clause accordant une prime de performance annuelle déterminée par le conseil d'administration, d'un maximum de 50 % du salaire versé. De plus, à compter de 150 000 onces d'or mesurées, indiquées et/ou présumées selon un rapport 43-101, une prime de 150 000 \$ lui sera accordée, plus 1 \$ par once supplémentaire établie. Les versements seront effectués pour une période de vingt ans suivant le départ du dirigeant.



## **INSTRUMENTS FINANCIERS**

Les actifs et les passifs financiers sont comptabilisés lorsque la Société devient une partie aux dispositions contractuelles de l'instrument financier.

À l'exception des placements en actions de sociétés publiques lesquels sont évalués à la valeur boursière, la juste valeur marchande des actifs et des passifs financiers de la Société se rapproche de la valeur comptable, compte tenu de leur échéance à court terme.

Le solde du compte bancaire courant, les débiteurs et les créditeurs ne portent pas intérêt. Une partie de l'encaisse est maintenue dans un compte épargne portant intérêts à des taux variables en fonction du taux de base.

Les actifs financiers et les passifs financiers sont constatés initialement à la juste valeur et leur évaluation ultérieure dépend de leur classement, tel que décrit ci-après :

- a) Les placements en actions de sociétés publiques sont évalués à la juste valeur. Les variations de la juste valeur sont comptabilisées au résultat net.
- b) La trésorerie et équivalents de trésorerie et les autres débiteurs sont classés comme prêts et créances. Après leur comptabilisation initiale, ils sont évalués au coût amorti en utilisant la méthode du taux d'intérêt effectif, moins une provision pour perte de valeur.
- c) Les fournisseurs et autres créditeurs sont classés comme autres passifs. Ils sont comptabilisés initialement à leur juste valeur et sont évalués par la suite au coût amorti selon la méthode du taux d'intérêt effectif. Les autres passifs sont présentés dans les passifs courants lorsqu'ils sont remboursables dans les douze mois suivants la fin de la période.

## **FACTEURS DE RISQUE**

*La Société est exposée à divers risques qui résultent à la fois de ses opérations et de ses activités d'investissement. La gestion des risques financiers est effectuée par la direction de la Société. L'exposition aux risques financiers et la gestion de ces risques sont identiques à l'année 2016.*

### *- Risque de liquidité*

La Société n'a jamais réalisé de bénéfice et il n'est pas garanti que ses propriétés minières généreront un bénéfice, pourront être exploitées de manière rentable ou produiront un rendement du capital investi à l'avenir.

Des fonds additionnels seront éventuellement requis par la Société. Elle devra alors émettre d'autres titres, ce qui pourrait entraîner une dilution considérable de la participation actuelle de ses actionnaires. Il n'est toutefois pas certain qu'elle pourra obtenir le financement nécessaire pour réaliser toutes les activités projetées et entreprendre d'autres travaux d'exploration.

Au 30 septembre 2017, les liquidités de la Société sont suffisantes pour prendre en charges ses passifs financiers et les passifs futurs liés à ses engagements.

#### *Risque de marché:*

La Société est exposée à des risques découlant des taux d'intérêt et des prix du marché touchant ses actifs et passifs financiers.

#### *Risque de prix*

La Société est exposée au risque de marché par rapport au prix des métaux. Elle ne conclut pas de contrats visant des instruments financiers, incluant des dérivés financiers, à des fins spéculatives. Elle est également exposée aux fluctuations du prix du marché par rapport à ses placements dans des sociétés publiques.

#### *Risque concernant les titres de propriété*

Bien que la Société ait effectué sa propre vérification diligente des titres de ses propriétés, cela ne doit pas être interprété comme une garantie de ces titres. Il n'existe aucune certitude que les titres de ses propriétés ne seront pas contestés ou remis en question. Des tierces parties pourraient avoir des réclamations valides quant à des portions sous-jacentes aux intérêts de la société.

#### *Risque lié à la fiscalité*

Aucune assurance ne peut être donnée à l'effet que les autorités fiscales canadienne et québécoise soient d'accord avec la qualification des dépenses de la Société au titre de dépenses d'exploration admissibles aux fins des dispositions fiscales liées aux actions accréditives.

#### *Risque lié à la réglementation gouvernementale*

Les activités de la Société doivent être en conformité avec diverses lois et réglementations qui portent sur l'exploration et la mise en valeur, la protection de l'environnement, et l'autorisation des opérations minières dans son ensemble. La Société croit qu'elle est en conformité avec les aspects importants de la loi. Un changement de la législation pourrait avoir un effet négatif sur ses activités.

#### *Risques inhérents aux activités d'exploration minière*

L'exploration minière implique un haut degré de risques. Seulement quelques propriétés qui sont explorées sont éventuellement développées en mines productrices.

Le programme d'exploration proposé est une recherche exploratoire pour du minerai et ces opérations peuvent requérir des permis de différentes autorités gouvernementales. Il ne peut y avoir d'assurance que la Société puisse obtenir tous les permis et licences qui peuvent être requis aux fins de l'exploration et du développement de ses projets.

### *Risque de crédit*

Le risque de crédit est le risque qu'une des parties à un instrument financier manque à l'une de ses obligations et amène de ce fait l'autre partie à subir une perte financière. La trésorerie et équivalents de trésorerie et les autres débiteurs sont les instruments financiers de la Société qui sont potentiellement assujettis au risque de crédit. La Société réduit le risque de crédit en investissant la trésorerie et équivalents de trésorerie et la trésorerie affectée à l'exploration dans une banque à charte canadienne reconnue.

### **ÉVÉNEMENT POSTÉRIEUR À LA DATE DE CLÔTURE**

En novembre 2017, 550 000 options d'achat d'actions comportant un prix d'exercice de 0,08 \$ ont été octroyées à des administrateurs, dirigeant et consultants, valides pour cinq ans.

### **COMMUNICATION DE L'INFORMATION**

En tant que société en émergence, la direction de la Société est composée d'un nombre limité de personnes-clés, ce qui crée une situation où la répartition des tâches est limitée et doit être compensée par une supervision plus efficace du chef de la direction et du chef des finances.

La direction continuera de surveiller de très près toutes les activités financières de la Société et poursuivra sa supervision dans les secteurs-clés.

Il incombe aux dirigeants signataires de l'émetteur de s'assurer qu'il existe des processus leur permettant d'obtenir suffisamment d'information pour faire les déclarations contenues dans l'attestation de l'information présentée dans les documents annuels et intermédiaires.

### **RESPONSABILITÉ DE LA DIRECTION**

Les états financiers intermédiaires au 30 septembre 2017 et les autres renseignements contenus dans ce rapport sont la responsabilité de la direction. Ils ont été approuvés par le conseil d'administration. Les états financiers renferment certains montants fondés sur l'utilisation d'estimations et de jugements et la direction a établi ces montants de manière raisonnable afin de s'assurer que ces états financiers soient présentés fidèlement, à tous égards importants.

La Prairie, le 24 novembre 2017

(s) Guy Morissette  
Guy Morissette  
Chef de la direction

(s) Denis Tremblay  
Denis Tremblay  
Chef des finances